

กองเรือสำเลียงแลสตันแวก

แบบบว



ประวัติอันน่าตื่นเต้นบางตอนของขบวนเรือลำเลียงน้ำมัน
แลสตันแวกซึ่งรับใช้ประชาชน
จำนวนเก้าร้อยล้านคนทางโลกภาคตะวันออกนี้

เมื่อไม่นานมานี้เอง “แสดนแวก์ แอดเวนเจอร์”

เรือดำเพียงนามนตาหนึ่งของแสดนแวก์ ซึ่งเพิ่งกระทำพิธี
ลงนามนเมื่อบักลาย เขาเทียบท่าคดงนามนของ แสดนดาร์ว
- แดคคม ออยด์ ทซองนนทรว เพื่อกาการอด “แสดนแก๊ส”
เชอเพลิงแบบใหม่ทสุดในประเศไทยเขาสู่อังแกมแก๊สเหลอ
รูปซกาการขนาดยักซบนนึ่ง เรือดำนมีระวางซบนาประมาณ
หกพันตัน ยากหาวอยฟุต ซบเคดอชดวยเครอชงยนคเทอวไม
คดคดเรดาร์และเครอชทากความเยน เพียงแคคาคเคดอชดกันด้นิม
เทานนสนเงินนง ๒๕๐,๐๐๐ คอสดตาร์ คดเป็นเงินไทยประมาณ
๕,๐๐๐,๐๐๐ บาท “แสดนแวก์ แอดเวนเจอร์” เป็นเพียงหนอวย
หนึงในซบวณเรือดำเพียงซของแสดนแวก์เทานน

“มีใครคนหนึงบอกฉวมว่า แสดนแวก์มีระวาง
ปฏิบัติการอยุ่ดง ๖๕ ด้า คดเป็นมุดค่างด้นประมาณ ๒๐๐ ด้า
คอสดตาร์ หรือ ๔,๐๐๐ ด้าบาท” เจาพนักงานผู้หนึงปรวรวชน
นายท่าหนึงไปยงผู้อยุ่คดบังคบบัญชา “เคารูมาคได้
ยงเง?”

“กัถาจะอ่านมาจากนิตยด้าเรเดมเคยอชดกับฉวมกระม้งควบ”
เขาว่า “แสดกัรวเหมือนฉวมไมฉด แดมยงเดาคดถูกคองอชควา
ซบวณเรือทงหมคดาร์วระวางปรวทกแล้วจะคดถึง ๓,๒๐๐,๐๐๐
เคดเวทคัน ซบวณเรือเหลดานด้ามารบรทกน้านนคดมากกฉว
เกาด้านบาวเรด เทากบ ๓๑๔ ด้าชอมพีเรยดแกดลอน”

“พอทจะทาบอเดยงปลาคดอยางคดเคยอช” นายท่า
พมพา

“แปดก ททอหนาพุดเชนนน” เจาพนักงานยม “นิตยด้า
เรเดมยงนยงกด้าอวคดอยวว่า ปริมาตรของน้านนทซบวณเรือ
ด้าเดยงนบคดเคยอชสามารถสร้างทะเลด้าบคด ๑๒ ฟุต ยากดอชไมคด
แสดกฉวหนึงไมคดคดอยางด้าบายคดเคยอช”





“แล้วคุณจะใช้อะไรเป็นเหยื่อตกปลาละ ได้ตะเกียง
กระมัง?” คำสัพยอกของนายท่าถูกกลืนหายไปใต้อเสียงกังวาน
ของหูดเรือ

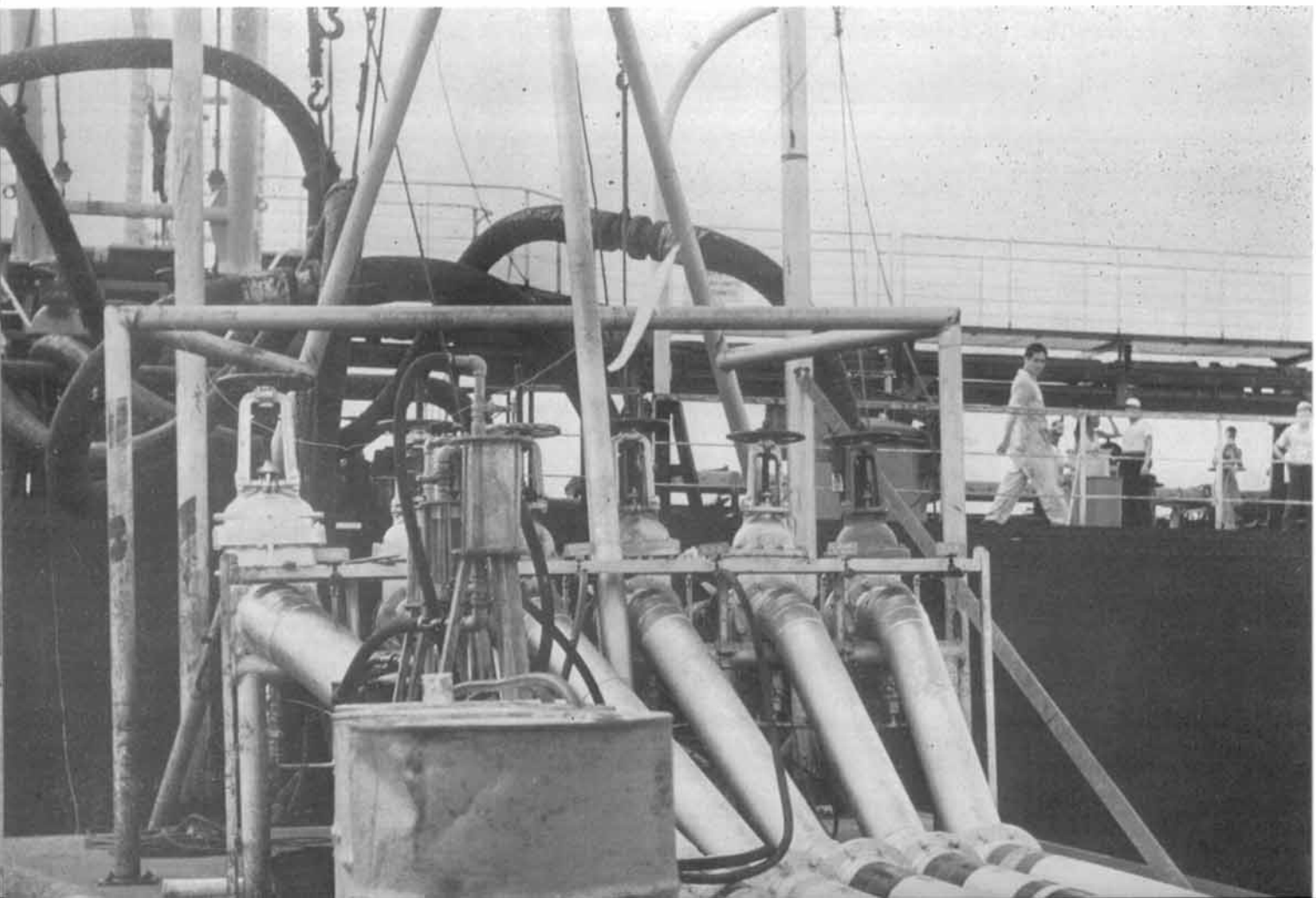
สัมมุติว่าเรา นั่งเฮลิคอปเตอร์ขึ้นไปลอยอ้อยอิ่งอยู่เทียม
เมฆ เราจะเห็นขบวนเรือดำเตี้ยของแฉกคนแฉกแต่คนเฝ้าคนฉกฉม
เป็นแถวยาวเหยียดถึง ๗๕ ไมล์ไปตามร่องน้ำโค้งของซีกโลก
ตะวันออก ขบวนเรือดำเตี้ยของแฉกคนแฉกเหล่านั้นนำความร้อน
แสงสว่าง และพลังงานไปสู่ประชาชนประมาณ ๘๐๐ ล้านคน
ในภูมิภาคส่วนของโลก

ประชาชนผู้อยู่อาศัยตามนครใหญ่ ตามหมู่บ้าน ตาม
ท้องไร่ท้องนา ในป่าลึกและท้องนา ท่ามกลางความร้อนระอุ
และหนาวเหน็บ บุคคลเหล่านั้นได้รับผลิตภัณฑ์น้ำมันจากเรือ

แสดนแวก แอดเวนเจอร์ เรือดำเตี้ยที่ทันสมัยที่สุด
ถ้ำหนึ่งของโลกแฉกถ่าย “แสดนแวก” ที่ช่องนนทรี

ดำเตี้ยของแสดนแวกคนละ ๘ ล้านอิมเพรียลแกลลอนทุกวัน
หากใครคนหนึ่งต้องการจุดตะเกียงน้ำมันก๊าดเพื่อให้แสงสว่างใน
กระท่อมหลังน้อยของเขาที่จากตาว์ น้ำมันจะต้องได้รับการ
ดำเตี้ยมาเป็นระยะทาง ๓๕๐ ไมล์ทะเล ต้องมาตามลำน้ำมูดี
ผ่านช่องแคบบังกา ซ้ำทะเลเซวา จากโรงกลั่นที่รัฐเท็กซัส
ที่ปาเล็มบงอันเป็นต้นทาง ถ้าใครคนหนึ่งต้องการน้ำมันเบนซิน
เคโรซีน หรือไฟโพลีนีแลนด น้ำมันนั้นจะต้องถูก
ดำเตี้ยมาเป็นระยะทาง ๖,๘๐๐ ไมล์ทะเลจากอินเดียซึ่งเป็นที่
กำเนิด

ด้วยการสัมมุติว่าเรา นั่งเฮลิคอปเตอร์ขึ้นไปแขวนอยู่เทียม
เมฆ แฉกกวาดสายตาไปทั่วทั้งภูมิภาคทางโลกซีกตะวันออก เรา
จะเห็นเรือดำเตี้ยของแสดนแวกทั้งใหญ่ น้อย กิ่งก้านปฏิบัติงาน
อยู่ทั่วทุกแห่งหน เราจะเห็นการถ่ายน้ำมันดิบขึ้นโรงกลั่นที่
เคอร์บันในแอฟริกาใต้หรือโรงกลั่นของฮอลล์เตรเดย์ที่เมดเบิร์น
การดำเตี้ยน้ำมันก๊าดและน้ำมันดีเซลเข้าสู่ฝั่งที่การาคี ประเทศ
ภาคีสถาน การดำเตี้ยน้ำมันหอตันส่งไปยังแฉกถึงตันใน
นิวยอร์กแลนด์ การดำเตี้ยน้ำมันเตาขึ้นโรงงานไฟฟ้าขนาดยักษ์



ที่ปอร์ตเสวตเตนแฮมที่มลาย การดำเียงน้ำมันเครื่องบนทั้ง
แบบธรรมดาและสำหรับเครื่องไอพ่นเข้าด้อยองกง รวมทั้งการ
บื่อน้ำมันให้แก่เรือนี้จำนวนร้อยจำนวนพันตันเขาออก
เมืองท่าสิงคโปร์

การแปรขบวนปฏิบัติงานของกองเรือดำเียงแสดนแวก
ดำเนินอยู่โดยนายเรือและลูกเรือประจำการจำนวนระหว่าง
๓,๐๐๐-๕,๐๐๐ นาย และเจ้าหน้าที่ทกเกยของทกจัดให้ขบวนเรือ
เหล่านี้เคลื่อนไหวปฏิบัติการได้ตามกำหนดหมายอยู่เสมอ คือ
พนักงานประจำฝั่งของแสดนแวกทงหญิงชายจำนวน ๕๐ คน

ตามปกติเรือดำเียงน้ำมันต้องเคลื่อนไหวอยู่ตลอดเวลา
โดยไม่มีการจอดตายอยู่กับท่า ชาวเรือน้ำมันจะมีความสุขที่สุดก็
ตอนที่เรือของเขาแสดนฝากดินลมอยู่ท่ามกลางน่านมหาสมุทร
และจะรู้สึกอึดใจหากรอนทเดียวหากเรือต้องเลยเวลาเทียบท่า
สูบน้ำมันลงเรือหรือขนถ่ายน้ำมันขึ้นฝั่ง แต่ได้เห็นเรือของเพื่อน
กำลังบายหัวออกปากอ่าว กลางทางแ่งเคิร์ชวีกิจ เรือดำเียง
น้ำมันที่เคลื่อนไหวได้มากเที่ยวในปีหนึ่งๆ นั้นยอมทำให้ไต่หุ่ย
ในการขนส่งลดลง ซึ่งเป็นของแน่นอนเหลือเกินที่ผู้ใช้จะขอ
น้ำมันได้ถูกลงด้วย เหตุผลประการสำคัญที่ทำให้เป็นเช่นนั้น คือ
เรือดำเียงน้ำมันที่จอดเช่อยู่กับท่านต้องเปลืองไต่หุ่ยเสียค่า
ใช้จ่ายอันจำเป็นนานปีการไปโดยไม่ได้ปฏิบัติงานอะไรเลย

ด้วยเหตุผลดังกล่าว ชาวเรือน้ำมันจึงปฏิบัติงานตาม
แบบที่เรียกกันว่า ต้องรับ "หินหัวกลับ" - หมายความว่า เขา
จะพยายามจอดเรือ สูบน้ำมันเข้าหรือถ่ายจากเรือ รวมทั้ง
การเตรียมออกเรือโดยใช้เวลาน้อยที่สุด สำหรับการถ่าย
น้ำมันลงจากเรือ ปัจจุบันนี้โคมการติดตั้งปมที่ประสิทธิภาพสูง
สามารถอัดส่งน้ำมันได้ปริมาณมาก ตั้งแต่เร็วๆ นี้ การถ่าย
น้ำมันลงจากเรือทำอัตราได้ถึง ๒๐,๐๐๐ บาเรตต่อ ชม. เรือ
ดำเียงน้ำมันบางลำทำได้สูงถึง ๓๐,๐๐๐ บาเรตต่อ ชม. ดังนั้น
การถ่ายน้ำมันลงเรือนี้ใช้เวลาได้เท่าตัว

ขอให้เราหวนกลับมาดูการแปรขบวนรถฉนวนนามของกอง
เรือดำเียงแสดนแวกคอกวงหนึ่ง เรือนำรถขบวนใหญ่ที่สุดและ
ใหม่เยี่ยมมอ่งที่สุด คือเรือดำเียงชื่อ แสดนแวก ไฮโรชัน เรือ



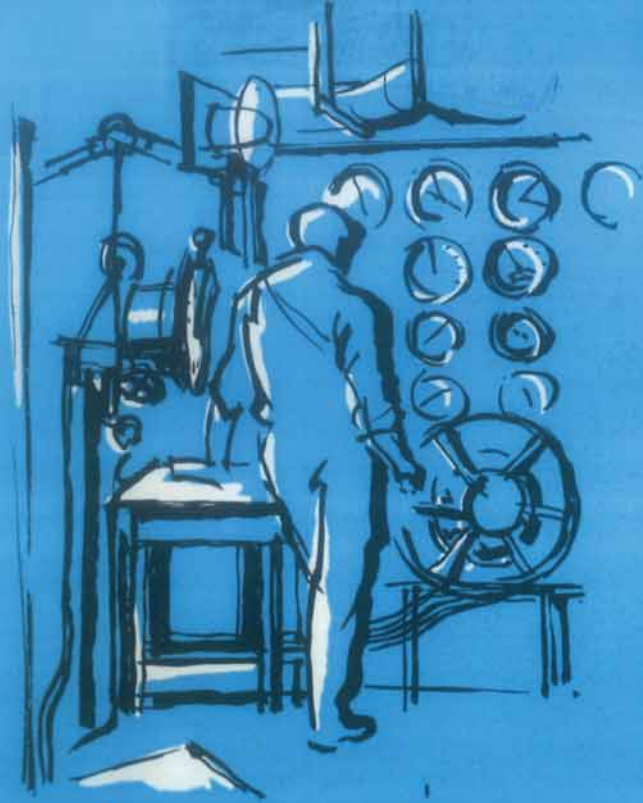
เสิงพระอาทิตย์

ไฮโรชัน ผิดแผกไปจากทงหลายทงปวงเนื่องจากคาค้ำของมัน
ปราศจากเสาระโยงระยางเกะกะ หอบังคับการเคลื่อนไปตั้งอยู่
บนคาค้ำที่ตอนท้าย สะพานเรือซึ่งโดยทวไปมักอยู่ตอนกลางลำ
กลับไปยังชั้นที่สองของหอบังคับการ และได้หอบังคับการเป็น
ที่อยู่สำหรับนายและลูกเรือ หากเราสามารถยกเรือแสดนแวก
ไฮโรชันขึ้นพิงกับหอไอเฟลแห่งกรุงปารีส ความยาวของมัน
จะสูงเท่ากับ ๓ ใน ๔ ของหอไอเฟล ซึ่งเท่ากับ ๖๘๘ ฟุต หรือ
๒๑๓ เมตร

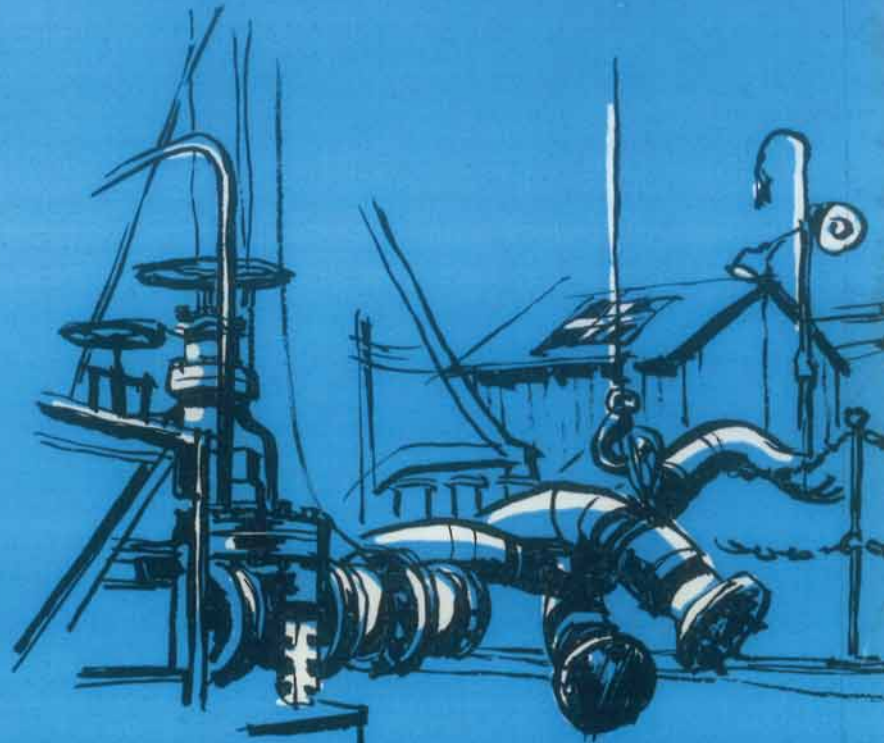
ติดตามมาเป็นลำที่สองคือ "แสดนแวกมาร์เนอร์" มัน
เคยเป็นเรือดำเียงน้ำมันลำใหญ่ที่สุด และเป็นราชินีของขบวน
มาก่อนที่เรือไฮโรชันเข้ามาชิงเอาตำแหน่งไปเมื่อไม่นานมานี้
มาร์เนอร์สามารถดำเียงน้ำมันดิบได้เที่ยวละ ๒๗๐,๐๐๐ บาเรต
ในอัตราความเร็ว ๑๗ นอต ทั้งยังเป็นเรือดำเียงดำแรกที่ได
ติดตั้งเครื่องอุปกรณ์ทำความเย็นตลอดทงลำ

เมื่อเราได้เห็นแสดนแวกการาจกำลังแล่นพองสมุทรมา
เป็นอันดับสำม ทำให้หวนระลึกถึงวาระที่มันได้รับการดัดค้ำจาก

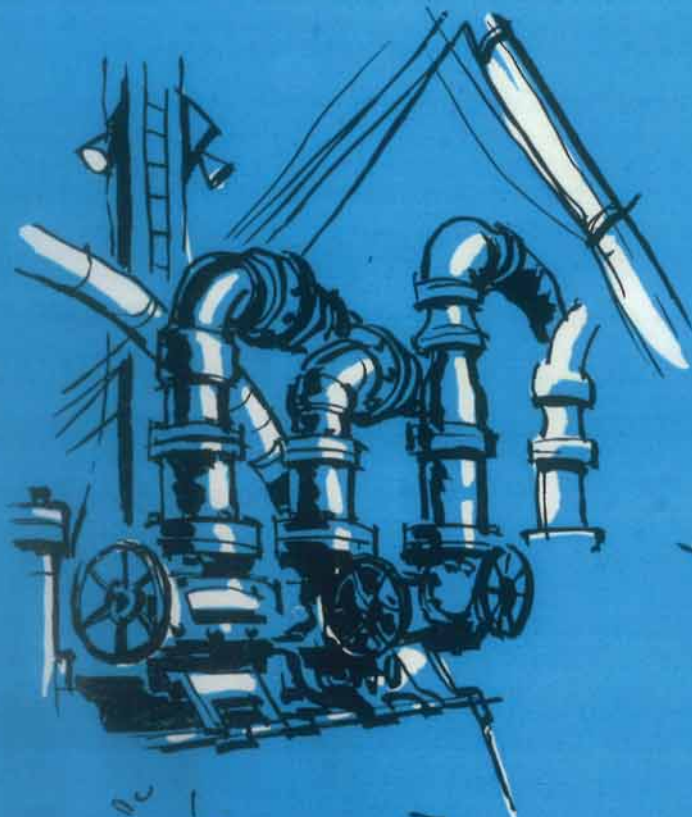
ภาพสเก็ตช์ จากสมุดภาพของศิลปิน



วิศวกรตรวจดูที่แผง
หัดปั๊มที่มีในห้องเครื่อง.



ลิ้นท่อเชื่อมฝั่งพอร์มที่ดัดไปเชื่อม
กับท่ออีกฝั่งงัดมีนมเนื้อ.



ลิ้นท่อควบคุมคุมทวี่ไหล
ของหัดมีไม่จับเรือลำเล็ก.



เหมือนูนัดกัที่กัยอน,
ดัดมการดัดมทแอฟคนสี:ดง.